

T.C
KARTAL KAYMAKAMLIĐI
ŐEHİT ER SERHAT ŐANLI ORTAOKULU



2024-2028 STRATEJİK PLANI

Ocak 2024 - İstanbul



T.C
KARTAL KAYMAKAMLIĞI
ŞEHİT ER SERHAT ŞANLI ORTAOKULU MÜDÜRLÜĞÜ

2024-2028 STRATEJİK PLANI

Ocak 2024

İSTİKLALMARŞI

Korkma, sönmez bu şafaklarda yüzen al sancak;
Sönmeden yurdumun üstünde tüten en son ocak.
O benim milletimin yıldızıdır, parlayacak;
O benimdir, o benim milletimindir ancak.

Çatma, kurban olayım, çehreni ey nazlı hilal!
Kahraman ırkıma bir gül! Ne bu şiddet, bu celal?
Sana olmaz dökülen kanlarımız sonra helal...
Hakkıdır Hakk'a tapan milletimin istiklal!

Ben ezelden beridir hür yaşadım, hür yaşarım.
Hangi çılgın bana zincir vuracakmış? Şaşarım!
Kükremiş sel gibiyim, bendimi çiğner, aşarım.
Yırtarım dağları, enginlere sığmam, taşarım.

Garbın afakını sarmışsa çelik zırhlı duvar,
Benim iman dolu göğsüm gibi serhaddim var.
Ulusun, korkma! Nasıl böyle bir imanı boğar,
"Medeniyet!" dediğin tek dişi kalmış canavar?

Arkadaş! Yurduma alçakları uğratma sakın.
Siper et gövdeni, dursun bu hayasızca akın.
Doğacaktır sana va'dettiği günler Hakk'ın...
Kim bilir, belki yarın, belki yarından da yakın.

Bastığın yerleri "toprak!" diyerek geçme, tanı:
Düğün altındaki binlerce kefensiz yatanı.
Sen şehit oğlusun, incitme, yazıktır atanı:
Verme, dünyaları alsan da, bu cennet vatanı.

Kim bu cennet vatanın uğruna olmaz ki feda?
Şüheda fışkıracak toprağı sıksan, şühedal!
Canı, cananı bütün varımı alsın da Huda,
Etmesin tek vatanımdan beni dünyada cüda.

Ruhumun senden, İlahi, şudur ancak emeli:
Değmesin mabedimin göğsüne namahrem eli.
Bu ezanlar ezanlar-ki şahadetleri dinin temeli
Ebedi yurdumun üstünde benim inlemeli.

O zaman vعد ile bin sөcde eder-varsa-taşım,
Her cerihandan, İlahi, boşanıp kanlı yaşım,
Fışkırır ruh-ı mücerred gibi yerden na'şım;
O zaman yükselerek arşa değer belki başım.

Dalgaları sen de şafaklar gibi ey şanlı hilal!
Olsun artık dökülen kanlarımın hepsi helal!
Ebediyen sana yok, ırkıma yok izmihlal:
Hakkıdır, hür yaşamış bayrağımın hürriyet;
Hakkıdır, Hakk'a tapan, milletimin istiklal!

Mehmet AKİF ERSOY

Öğretmenler;
Yeni Nesil Sizin
Eseriniz Olacaktır.

Ş. Öztürk

GENÇLİĞE HİTABE

Ey Türk gençliği! Birinci vazifen, Türk istikbalini, Türk cumhuriyetini, İlelebet, muhafaza ve müdafaa etmektir.

Mevduyatının ve istikbalinin yegane temeli budur. Bu temel, senin, en kıymetli hazinendir. İstikbalde dahi, seni, bu hazineden, mahrum etmek isteyecek, dâhil ve harici, beldhahların olacaktır. Bir gün, istiklal ve cumhuriyeti müdafaa mecburiyetine düşersen, vazifeye atılmak için, içinde bulunacağın vaziyetin imkanı ve şartlarını düşünmeyeceksin! Bu imkan ve şartlar, çok namusaltı bir mahiyette tezahür edebilir. İstiklal ve cumhuriyetine kastedecek düşmanlar, bütün dünyada emsal görülmemiş bir galibiyetin mümessili olabilirler. Cebren ve hile ile azz vatânını, bütün kaleleri zaaf edilmiş, bütün tersanelerine girmiş, bütün orduların dağılmış ve memleketin her köşesi bilfiil işgal edilmiş olabilir. Bütün bu şartlardan dâha elim ve dâha vahim olmak üzere, memleketin dâhilinde, iktidara sahip olanlar gâfil ve câlele ve hatta hıyanet içinde bulunabilirler. Hatta bu iktidar sahipleri şahsi menfaatlerini, müstevlerin siyasi emelleriyle tevhit edebilirler. Millet, fakr u zaruret içinde harap ve bîtap düşmüş olabilir.

Ey Türk istikbalinin evkafı! İşte, bu ahval ve şartlar içinde dahi, vazifen; Türk istiklal ve cumhuriyetini kurtarmaktır! Muhtaç olduğun kudret, damatlarındaki asil kanda, mevcuttur!

Ş. Öztürk



GENÇLİĞE HİTABE

Ey Türk gençliği! Birinci vazifen, Türk istiklâlini, Türk Cumhuriyetini, ilelebet muhafaza ve müdafaa etmektir.

Mevcudiyetinin ve istikbalinin yegâne temeli budur. Bu temel, senin en kıymetli hazinendir. İstikbalde dahi, seni bu hazineden mahrum etmek isteyecek dâhilî ve hâricî bedhahların olacaktır. Bir gün, istiklâl ve cumhuriyeti müdafaa mecburiyetine düşersen, vazifeye atılmak için, içinde bulunacağın vaziyetin imkân ve şeraitini düşünmeyeceksin! Bu imkân ve şerait, çok namüsaîb bir mahiyette tezahür edebilir. İstiklâl ve cumhuriyetine kastedecek düşmanlar, bütün dünyada emsali görülmemiş bir galibiyetin mümessili olabilirler. Cebren ve hile ile aziz vatanın bütün kaleleri zapt edilmiş, bütün tersanelerine girilmiş, bütün orduları dağıtılmış ve memleketin her köşesi bilfiil işgal edilmiş olabilir. Bütün bu şeraitten daha elîm ve daha vahim olmak üzere, memleketin dâhilinde iktidara sahip olanlar gaflet ve dalâlet ve hattâ hıyanet içinde bulunabilirler. Hattâ bu iktidar sahipleri şahsî menfaatlerini, müstevlîlerin siyasî emelleriyle tevhit edebilirler. Millet, fakr u zaruret içinde harap ve bîtap düşmüş olabilir.

Ey Türk istikbalinin evlâdı! İşte, bu ahval ve şerait içinde dahi vazifen, Türk istiklâl ve cumhuriyetini kurtarmaktır. Muhtaç olduğun kudret, damarlarındaki asil kanda mevcuttur.

Mustafa Kemal ATATÜRK

Okul/Kurum Bilgileri

İli: İstanbul		İlçesi: Kartal	
Adres:	Esentepe Mahallesi, Milangaz Caddesi, Hasandağ Sokak No:14	Coğrafi Konum (link)	40° 54' 13.1328" ve 29° 11' 40.0020"
Telefon Numarası:	0(216) 306 59 89	Faks Numarası:	
e- Posta Adresi:	741068@meb.k12.tr	Web sayfası adresi:	http://serhatsanliortaokulu.meb.k12.tr
Kurum Kodu:	741068	Öğretim Şekli:	Tam Gün (Tam Gün/İkili Eğitim)



SUNUŞ

Okulumuz Türk Milli Eğitimin genel amaç ve ilkeleri doğrultusunda, geleceğin bireyleri olan öğrencilerimizi, aileleri ve sosyal çevremiz için eğitim ve öğretimlerinde kaliteyi amaç edinen, sürekli değişen, gelişen ve yenilikçi bir kurum olarak; demokratik, katılımcı, çağdaş bireyler yetiştirebilmek için okulumuzun tüm olanaklarını okul toplumuna sunan anlayışla çalışmalarını sürdürüyoruz.

Okulumuz misyonu, vizyonu ve stratejik planı dâhilinde daha iyi bir eğitim sistemine ulaşmak düşüncesiyle sürekli yenilenmeyi, okul kültürü ve kalite kültürü oluşturmayı kendisine ilke edinmeyi amaçlamaktadır. Kalite kültürü oluşturmak için eğitim ve öğretim başta olmak üzere insan kaynakları ve kurumsallaşma, sosyal faaliyetler, altyapı, toplumla ilişkiler ve kurumlar arası ilişkileri kapsayan 2019-2023 stratejik plan hazırlama çalışmalarına başlamıştır.

Şehit Er Serhat Şanlı Ortaokulu olarak en büyük amacımız, tüm öğrencilerimizin öğrenmelerini sağlamak. Onların; bilgili, becerili ve kendine güvenen bireyler olarak yetişmelerine ve hayatlarını sürdürmelerine fırsat tanıyarak gelişen dünyanın gereksinimlerine yanıt verebilecek bireyler olarak hayata hazırlamaktır. İnsana değer veren, problemlere çözüm üretebilen, milli ve manevi değerlerini koruyan ve geliştiren kişilikli insanlar olarak yetişebilmeleri için tüm gayreti göstermektedir.

Okulumuzda stratejik planla amaç alışmasına durum analizi yapılarak başlanmıştır. Analizler tüm idari personelin ve öğretmenlerin katılımıyla uzun süren bir çalışma sonucu ilk şeklini almıştır. Stratejik planımız ile bakanlığımızın 2023 vizyon, amaç ve hedeflerine uygun olarak gelişme ve kurumsallaşma süreçlerimize önemli katkılar sağlayacağına inanmaktayız.

Planın hazırlanmasında emeği geçen başta Stratejik Planlama Çalışma ve Koordinasyon Ekibi olmak üzere tüm, öğretmen, öğrenci ve velilerimize teşekkür ederim.

Başöğretmen Ali KEYFOĞLU
Okul Müdürü

İÇİNDEKİLER

1. BÖLÜM: GİRİŞ VE STRATEJİK PLANIN HAZIRLIK SÜRECİ	8
1.1. Strateji Geliştirme Kurulu ve Stratejik Plan Ekibi	8
1.2. Planlama Süreci.....	8
2. BÖLÜM: DURUM ANALİZİ.....	10
2.1. Kurumsal Tarihçe.....	10
2.2. Uygulanmakta Olan Stratejik Planın Değerlendirilmesi	10
2.3. Yasal Yükümlülükler ve Mevzuat Analizi.....	11
2.4. Üst Politika Belgeleri Analizi	13
2.5. Faaliyet Alanları ile Ürün/Hizmetlerin Belirlenmesi.....	14
2.6. Paydaş Analizi.....	15
2.7. Kuruluş İçi Analiz	17
2.7.1. Teşkilat Yapısı.....	17
2.7.2. İnsan Kaynakları.....	20
2.7.3. Teknolojik Düzey.....	22
2.7.4. Mali Kaynaklar	23
2.7.5. İstatistik Veriler	23
2.8. Dış Çevre Analizi (Politik, Ekonomik, Sosyal, Teknolojik, Yasal ve Çevresel Çevre Analizi -PESTLE).....	25
2.9. GZFT Analizi.....	26
2.10. Tespit ve İhtiyaçların Belirlenmesi	30
3. BÖLÜM: MİSYON, VİZYON VE TEMEL DEĞERLER.....	32
3.1. Misyon	32
3.2. Vizyon	32
3.3. Temel Değerler	32
3.4. Stratejilerin Belirlenmesi.....	45
3.5. Maliyetlendirme	45
4. BÖLÜM: İZLEME VE DEĞERLENDİRME	48

1. BÖLÜM

GİRİŞ VE STRATEJİK PLANIN HAZIRLIK SÜRECİ



1. BÖLÜM: GİRİŞ VE STRATEJİK PLANIN HAZIRLIK SÜRECİ

1.1. Strateji Geliştirme Kurulu ve Stratejik Plan Ekibi

Strateji Geliştirme Kurulu: Okul müdürünün başkanlığında, bir okul müdür yardımcısı, bir öğretmen ve okul/aile birliği başkanı ile bir yönetim kurulu üyesi olmak üzere 5 kişiden oluşan üst kurul kurulur.

Stratejik Plan Ekibi: Okul müdürü tarafından görevlendirilen ve üst kurul üyesi olmayan müdür yardımcısı başkanlığında, belirlenen öğretmenler ve gönüllü velilerden oluşur.

Strateji Geliştirme Kurulu Bilgileri		Stratejik Plan Ekibi Bilgileri	
Adı Soyadı	Ünvanı	Adı Soyadı	Ünvanı
Ali KEYFOĞLU	Okul Müdürü	Muhammed KAVGACI	Müdür Yardımcısı
Muhammed KAVGACI	Müdür Yardımcısı	Duygu CEYLAN YAĞCI	Öğretmen
İbrahim ZORLU	BT Rehber Öğretmeni	Esra ŞAHİN KAYIŞ	Öğretmen
Nurhak ERKART	Rehber Öğretmen	Aysel KOCA	Veli
İlkay FIRAT	Okul Aile Birliği Başkanı		

Tablo 1 - Strateji Geliştirme Kurulu ve Stratejik Plan Ekibi Tablosu

1.2. Planlama Süreci

2024-2028 dönemi stratejik plan hazırlanma süreci Strateji Geliştirme Kurulu ve Stratejik Plan Ekibi'nin oluşturulması ile başlamıştır. Ekip tarafından oluşturulan çalışma takvimi kapsamında ilk aşamada durum analizi çalışmaları yapılmış ve durum analizi aşamasında, paydaşlarımızın plan sürecine aktif katılımını sağlamak üzere paydaş anketi, toplantı ve görüşmeler yapılmıştır. Durum analizinin ardından geleceğe yönelim bölümüne geçilerek okulumuzun/kurumumuzun amaç, hedef, gösterge ve stratejileri belirlenmiştir.

2. BÖLÜM DURUM ANALİZİ



2. BÖLÜM: DURUM ANALİZİ

Durum analizi bölümünde okulumuzun mevcut durumu ortaya konularak neredeyiz sorusuna yanıt bulunmaya çalışılmıştır.

Bu kapsamda okulumuzun kısa tanıtımı, okul künyesi ve temel istatistikleri, paydaş analizi ve görüşleri ile okulumuzun Güçlü Yönleri, Zayıf Yönleri, Fırsat ve Tehditlerinin (GZFT) ele alındığı analize yer verilmiştir.

2.1. Kurumsal Tarihçe

Okulumuz 1995-1996 yılında Kartal Esentepe mahallesinde Polis Karakol Hizmet Binası amacıyla yaptırılan, fakat okula dönüştürülen 3 katlı bir binada Esentepe İlkokulu adıyla 4 öğretmen ve 215 öğrencisi ile 9 derslikli olarak eğitim öğretime başlamıştır. Mahallemizin yetiştirip vatani görevini yapmak üzere askere gönderdiği Serhat ŞANLI'nın 12 Eylül 1995 yılında Şırnak'ta şehit olması sonucu adı okulumuza verilmiş, okulun adı Şehit Er Serhat Şanlı İlköğretim Okulu olarak değiştirilmiştir. 2002 yılında 15 derslikli ek bina yapılarak 2002-2003 eğitim-öğretim yılından itibaren iki blok olarak eğitim öğretim faaliyetlerini sürdürmekte olup, bu dönem de öğrenci sayısı 624, derslik sayısı 24 olmuştur. 2009 yılında ilk binanın deprem güçlendirme çalışması yapılarak yenilenmiş ve sınıflar teknolojik donanımlarla donatılmıştır. 2005 Yılında İstanbul Büyükşehir Belediyesi tarafından yaptırılan Fen ve Bilişim Teknolojileri Laboratuvarı öğrencilerimizin hizmetine sunulmuştur. 2012-2013 Eğitim-Öğretim Yılında 4+4+4 sistemi ile okulların birleştirilmesi sonucu okulumuz; Şehit Er Serhat Şanlı İlkokulu ve Ortaokulu olmuştur. Bu eğitim-öğretim yılının sonunda ise İlkokul adı verilmiş. İlkokul öğrencilerimiz ise okulların dönüşümü sebebiyle Bedri Rahmi Eyüboğlu ilkokuluna ve Emine ve Hasan Aytaçman İlkokuluna aktarılmıştır. Okulumuz iki binadan oluşmaktadır. Binanın birini 2014-2015 Eğitim-öğretim yılında Kartal İmam Hatip Ortaokulu öğrencileri kullanmıştır. 2015-2016 Eğitim Öğretim yılından itibaren BİLSEM olarak faaliyet yapmaktadır. 2023-2024 Eğitim Öğretim yılında okulumuza atanan Müdürümüz Ali KEYFOĞLU ile tam gün olarak eğitim öğretim faaliyetlerini sürdürmektedir.

2.2. Uygulanmakta Olan Stratejik Planın Değerlendirilmesi

2019 yılında yürürlüğe giren 2019-2023 Stratejik Planımız; stratejik plan hazırlık süreci, durum analizi, geleceğe yönelim, maliyetlendirme ile izleme ve değerlendirme olmak üzere beş bölümden oluşturulmuştur. Bunlardan izleme ve değerlendirme faaliyetlerine temel teşkil eden stratejik amaç, stratejik hedef, performans göstergesi ve eylem ifadesi (stratejilerin) yer aldığı geleceğe yönelim bölümü, 3 amaç, 6 hedef, 29 performans göstergesi ve 29 eylem ifadesi yer verilmiştir. Bunlarla ilgili göstergeler değerlendirildiğinde aşağıdaki hususlar ön plana çıkmıştır.

Her yıl düzenli olarak hazırladığımız Stratejik Plan İzleme ve Değerlendirme Raporu çalışmaları sırasında plan başlangıç döneminde belirlediğimiz hedeflerimize ne ölçüde yaklaştığımız ve aksayan yönlerimizin neler olduğu açık bir şekilde ortaya çıkmıştır. Hazırlanan İzleme ve Değerlendirme Raporlarının sonuçları bir sonraki yıl için yapılacak çalışmalar konusunda okulumuz için yol gösterici olmuştur.

2019 yılında yürürlüğe giren 2019-2023 Stratejik Planımızı 3 amaç, 6 hedef, 29 performans göstergesi ve 29 eylem ifadesi altında değerlendirdik. Değerlendirme sonucu hedeflerin çoğuna ulaşıldığı 29 eylem ifadesi 20'inde çalışmalar yapıldığı tespit edildi.

29 performans göstergesi hedeflerinin 22'ine erişildiği veya bu hedeflere yakın sonuç alındığı tespit edildi. Ulaşılamayan tedbir ve performans göstergeleri, küresel salgın koşullarının etkisi, yönetmelik değişikliği /kaldırılması veya izleme değerlendirme çalışmalarında takip edilmesine gerek duyulmadığı için takip edilmemiştir.

2019-2023	Planlanan sayı	Ulaşılan sayı	Gerçekleşme yüzdesi
Hedeflenen performans göstergesi	29	22	%75
Eylem ifadesi	29	23	%79

Tablo 2: 2019-2023 Stratejik Planın Değerlendirilmesi

2.3. Yasal Yükümlülükler ve Mevzuat Analizi

Okulumuz, Milli Eğitim Bakanlığı taşra teşkilatının içinde bulunan bir kurum olarak görevini icra etmektedir. İl ve ilçe Milli Eğitim Müdürlüğümüzden aldığı yazılı yetkiler ile Kartal İlçesi içerisinde eğitim-öğretim hizmeti vermektedir. Bunun yanında, devlet politikalarını Kartal Kaymakamlık makamına bağlı olarak gerçekleştirmektedir.

Müdürlüğümüz, Başta Türkiye Cumhuriyeti Anayasası, eğitim-öğretimi düzenleyen yasalar, Kanun, Kanun Hükmünde Kararname, Tüzük, Yönetmelik, Yönerge, Genelge, Emirler, hükümet programları, kalkınma planları, milli eğitim şuraları ve ulusal programları esas alınarak faaliyetlerini sürdürmektedir.

Millî Eğitim Müdürlüklerinin görev, yetki ve sorumluluklarını düzenleyen çok sayıda kanun ve yönetmelik bulunmaktadır. Bunlardan;

- 1739 sayılı Millî Eğitim Temel Kanunu,
- 5018 sayılı Kamu Mali Yönetimi ve Kontrol Kanunu,
- 652 sayılı Millî Eğitim Bakanlığının Teşkilat ve Görevleri Hakkında
- Öğretmenlik Meslek Kanunu,
- Aday Öğretmenlik ve Öğretmenlik Kariyer Basamakları Yönetmeliği

Yasal Yükümlülük	Yasal Dayanak
Her Türk çocuğuna iyi bir vatandaş olmak için gerekli temel bilgi, beceri, davranış ve alışkanlıkları kazandırmak; onu milli ahlak anlayışına uygun olarak yetiştirmek.	→1739 sayılı kanununun 23. maddesi, →222 sayılı kanununun 1. maddesi, →Temel Eğitim Kurumları Yönetmeliği
Her Türk çocuğunu ilgi, istidat ve kabiliyetleri yönünden yetiştirerek hayata ve üst öğrenime hazırlamak	1739 sayılı kanununun 23. maddesi.
– İlköğretimini tamamlayan ve ortaöğretime girmeye hak kazanmış olan her öğrenci, ortaöğretime devam etmek ve ortaöğretim imkânlarından ilgi, istidat ve kabiliyetleri ölçüsünde yararlanmak hakkına sahiptir.	1739 sayılı kanununun 27. maddesi.
1. Bütün öğrencilere ortaöğretim seviyesinde asgari ortak bir genel kültür vermek suretiyle onlara kişi ve toplum sorunlarını tanımak, çözüm yolları aramak ve yurdun iktisadi sosyal ve kültürel kalkınmasına katkıda bulunmak bilincini ve gücünü kazandırmak,	1739 sayılı kanununun 28/1. maddesi.

2. Öğrencileri, çeşitli program ve okullarla ilgi, istidat ve kabiliyetleri ölçüsünde ve doğrultusunda yüksek öğretime veya hem mesleğe hem de yüksek öğretime veya hayata ve iş alanlarına hazırlamaktır.	1739sayılıkanunun 28/2. maddesi.
Yöneltilme ilköğretimde başlar; yanımları önlemek ve muhtemel gelişmelere göre yeniden yöneltilmeyi sağlamak için ortaöğretimde de devam eder. Yöneltilme esasları ve çeşitli programlar veya ortaöğretim okulları arasında yapılacak yatay ve dikey geçiş şartları, Milli Eğitim Bakanlığınca düzenlenir	1739sayılıkanunun 30. maddesi.

Yasal Yükümlülük	Dayanak	Tespitler	İhtiyaçlar
Öğrencileri, çeşitli program ve okullarla ilgi, istidat ve kabiliyetleri ölçüsünde ve doğrultusunda yükseköğretime veya hem mesleğe hem de yükseköğretime veya hayata ve iş alanlarına hazırlamak, bu görevler yerine getirilirken öğrencilerin istekleri ve kabiliyetleri ile toplum ihtiyaçları arasında denge sağlamak	<ul style="list-style-type: none"> • 1739 Sayılı • Millî Eğitim Temel Kanunu • 28.madde, • 2. bend 	<ul style="list-style-type: none"> • Ortaokul rehberlik servislerinde görevli öğretmenlerin sayısının ve konuyla ilgili hizmet içi eğitim programları yetersizdir. 	<ul style="list-style-type: none"> • 8.sınıf öğrencilerinin ortaöğretim programlarına yerleşmeleri ve meslek seçmeleri konusuna özel olarak rehberlik öğretmenlerine yönelik hizmet içi eğitim programlarının düzenlenmesi • Görev önceliği 8. sınıf öğrencileri olan ve bu konuda hizmet içi eğitim almış rehber öğretmen ihtiyacı
Öğretmenler için hizmet içi eğitim programları düzenlemek	<ul style="list-style-type: none"> • 1739 Sayılı • Millî Eğitim Temel Kanunu • 47.madde 	<ul style="list-style-type: none"> • İlimizde hizmet içi eğitim merkezlerinin sayısının yetersiz olması • Hizmet içi eğitim programlarıyla ilgili izleme ve değerlendirme sisteminin olmaması 	<ul style="list-style-type: none"> • Hizmet içi eğitim merkezlerinin sayısının ve niteliğinin artırılması • Hizmet içi eğitim alan öğretmenlerin eğitim aldıkları konularla ilgili faaliyetlerinin takip edilmesi
Kalkınma planları, Cumhurbaşkanı tarafından belirlenen politikalar, programlar, ilgili mevzuat ve benimsedikleri temel ilkeler çerçevesinde geleceğe ilişkin misyon ve vizyonlarını oluşturmak, stratejik amaçlar ve ölçülebilir hedefler saptamak, performanslarını önceden belirlenmiş olan göstergeler doğrultusunda ölçmekvebusürecinizlemevedeğerlendirmesiniyapmakamacıylakatalımcıyöntemlerlestratejik plan hazırlamak	<ul style="list-style-type: none"> • 5018 sayılı Kamu Mali Yönetimi ve Kontrol Kanunu • 9.madde 	<ul style="list-style-type: none"> • Müdürlüğümüzce2010yıln danberi5 yılda bir Stratejik Plan ve bu doğrultuda her yıl İzleme ve Değerlendirme Raporu hazırlanmaktadır. • İlçe Millî Eğitim Müdürlüklerimizle okul ve kurumlarımızın stratejik plan hazırlık çalışmalarında rehberlik faaliyetleri yürütülmektedir. 	<ul style="list-style-type: none"> • İlçe Millî Eğitim Müdürlüklerinde Stratejik Plan sorumlularının mümkün olduğunca değiştirilmemesi • Stratejik Plan Ekip üyeleri için Hizmet İçi Eğitim Programlarının daha sık aralıklarla yapılması

Eđitime iliřkin projeler hazırlamak, uygulamak	Milli Eđitim Bakanlıđı İl ve İlçe Millî Eđitim Müdürlükleri Yönetmeliđi 18.madde,p bendi	<ul style="list-style-type: none"> • Müdürlüğümüz Ar-Ge birimi tarafından her yıl planlı ve düzenli olarak yerel projeler hazırlamakta ve yürütmektedir. • İlçe Millî Eđitim Müdürlükleri Özel Bürolarında görevli öğretmenlere yönelik proje hazırlama ve izleme eđitimleri verilmektedir. 	<ul style="list-style-type: none"> • Proje hazırlama ve yürütme ile ilgili merkezi ve mahalli eđitim programlarının artırılması ve yaygınlaştırılması, proje yazma ve yürütme eđitimi almıř öğretmen sayısının artırılması • Proje yazımı konusunda öğretmenlere yönelik teşvik edici ve özendirici uygulamaların geliştirilmesi, ödüllendirmelerin yapılması
Eđitime iliřkin araştırma, geliştirme, stratejik planlama ve kalite geliştirme faaliyetleri yürütmek	Milli Eđitim Bakanlıđı İl ve İlçe Millî Eđitim Müdürlükleri Yönetmeliđi 18.madde,ö bendi	<ul style="list-style-type: none"> • Müdürlüğümüzün Ar-Ge birimi yeterli sayıda öğretmenle gerekli faaliyetleri yürütmektedir. 	<ul style="list-style-type: none"> • Ar-Ge birimi görevlileri için sık aralıklarla merkezi düzeyde hizmet içi eđitim ihtiyacı
Aday Öğretmen Yetiřtirme Programı ile ilgili iř ve iřlemleri yürütmek	Aday Öğretmenlik ve Öğretmenlik Kariyer Basamakları Yönetmeliđi 8. madde,3.fıkra	<ul style="list-style-type: none"> • Eđitim kurumlarında adaylık sürecinin sađlıklı olarak yürütülebilmesi için gerekli tedbirler alınmaktadır. 	<ul style="list-style-type: none"> • Danıřman öğretmen olarak görevlendirileceklerle yönelik eđitim ihtiyacı
Adaylık Deđerlendirme Komisyonu ile ilgili iř ve iřlemleri yürütmek	Aday Öğretmenlik ve Öğretmenlik Kariyer Basamakları Yönetmeliđi 9. madde,1.fıkra	<ul style="list-style-type: none"> • İl Millî Eđitim Müdürlüğümüzce Adaylık Deđerlendirme Komisyonu oluřturulmuřtur. 	

2.4. Üst Politika Belgeleri Analizi

2024-2028 Stratejik Plan hazırlıkları kapsamında üst politika belgeleri incelenerek belirlenen politikalar ve hedefler dođrultusunda idaremize yönelik olarak verilmiř olan görevler ile ilgili analizler yapılmıřtır. Yapılan analizler sonucunda 2024-2028 Stratejik Planımızın Geleceđe Yönelim Bölümü (amaç, hedef, gösterge ve stratejiler) řekillendirilmiřtir. İncelenen üst politika belgeleri ile ilgili görev ve belge referansları řunlardır:

Temel Üst Politika Belgeleri	Diğer Üst Politika Belgeleri
12.Kalkınma Planları	Diğer Kamu Kurum ve Kuruluşlarının Stratejik Planları
2022-2024 Orta Vadeli Programlar	İstanbul Valiliği Onaylı İlgili Raporları
Orta Vadeli Mali Planlar	Kartal İlçe Mem 2024-2028 Stratejik Planı
2024 Yılı Cumhurbaşkanlığı Yıllık Programı	Hayat Boyu Öğrenme Strateji Belgesi (2014-2018)
İl Milli Eğitim 2024-2028 Stratejik Planı	20. Milli Eğitim Şura Kararları
MEB 2024-2028 Stratejik Planı	Milli Eğitim Kalite Çerçevesi

Tablo 3: Üst Politika Belgeleri Tablosu

2.5. Faaliyet Alanları ile Ürün/Hizmetlerin Belirlenmesi

Okulumuz 2024-2028 Stratejik Plan hazırlık sürecinde Bakanlığımızın kuruluş kanunu niteliğinde olan 10.07.2018 tarihli ve 30474 sayılı Resmi Gazete 'de yayımlanarak yürürlüğe giren Cumhurbaşkanlığı Teşkilatı Hakkında Cumhurbaşkanlığı Kararnamesi'ne göre Milli Eğitim Bakanlığına bağlı taşra teşkilatımız olan okulumuz faaliyet alanına uygun olarak eğitim - öğretim işlerini yürütmektedir.

FAALİYET ALANI: EĞİTİM- ÖĞRETİM	FAALİYET ALANI: YÖNETİM İŞLERİ
<p>Hizmet-1 Rehberlik Hizmetleri</p> <ul style="list-style-type: none">• Öğrenci rehberlik hizmetleri• Anketler, sınıf içi etkinlikler vs.• Veli toplantıları• Aile Birliği toplantıları• Tanıtım ve yönlendirme çalışmaları• Kulüp çalışmaları• Maddi yardım	<p>Hizmet-1 Yönetim</p> <ul style="list-style-type: none">• Planlama• Görev Dağılımı• Ölçme Değerlendirme• Destek Kuruluşları Koordinasyonu• Denetim• Kaynak ihtiyacı ve bütçeleme• Organizasyon ve is tanımı• Fiziksel, tesisler ve stok yönetimi• Temizlik hizmetleri• Okul aile birliği, Bağış• Demirbaş ve stok yönetimi• Ödenek Temini veya Tahsisi• Onarım işlemlerinin Takibi• Kurs, kantin, kira gelirleri
<p>Hizmet-2 Sosyal-Kültürel Etkinlikler</p> <ul style="list-style-type: none">• Halk oyunları• Koro• Satranç• Toplum hizmetleri• Fuar• Okul çevre ilişkileri• Kutlamalar. (Belirli Gün ve Haftalar, Bayramlar)• Toplantı, konferans, gösteri, panel vs.	<p>Hizmet-2 Öğrenci işleri hizmeti</p> <ul style="list-style-type: none">• Devam-devamsızlık• Sınıf geçme vb• Öğrenci kayıt, kabul ve devam işleri• Nakil işleri• Öğrenim belgesi düzenleme işleri• E okul

<ul style="list-style-type: none"> • Şiir dinletisi • Tiyatro, müsamere, skeç vs. • Yarışmalar (resim, şiir, kompozisyon) • Bilgi Yarışması • Okul dergisi çıkarılması • Gezi ve sergi 	
<p>Hizmet–3 Spor Etkinlikleri</p> <ul style="list-style-type: none"> • Futbol, • Voleybol • Basketbol • Satranç • Masa Tenisi 	<p>Hizmet–3 Öğretmen işleri hizmeti</p> <ul style="list-style-type: none"> • Derece terfi • Öğretmen sınıf dağılımı • Ders programı • Hizmet içi eğitim • Özlük hakları • Personel işleri (Mebbis) • Okul çalışmalarının denetimi • Okulun çalışmalarının ve gelişiminin yönetilmesi,
<p>Hizmet–4 Müfredatın işlenmesi</p> <ul style="list-style-type: none"> • Müfredat Kapsamında Derslerin verilmesi • Öğrenci başarısının değerlendirilmesi • Sınav işleri • Sınıf geçme işleri 	<p>Hizmet–3 Öğrenci sağlığı ve güvenliği</p> <ul style="list-style-type: none"> • Okul ve çevresinin temizliği ve sağlığa uygunluğu • Servis araçlarının düzenli hizmet vermesi • Sağlıklı ve kaliteli kantin hizmeti
<p>Hizmet- 5 Kulüp çalışmaları</p> <ul style="list-style-type: none"> • Çevre Kulübü • Spor Kulübü • 	<p>Hizmet–4 Onarım, donatım</p> <ul style="list-style-type: none"> • Okulun onarımı için ödenek temini veya tahsisi • Okula araç-gereç temini veya tahsisi • Okula donatım temini veya tahsisi
<p>Hizmet-6 Kurslar</p> <ul style="list-style-type: none"> • DYK • Ab projesi kursları 	

Tablo 4: Faaliyet Alanları İle Ürün Ve Hizmetler Tablosu

2.6. Paydaş Analizi

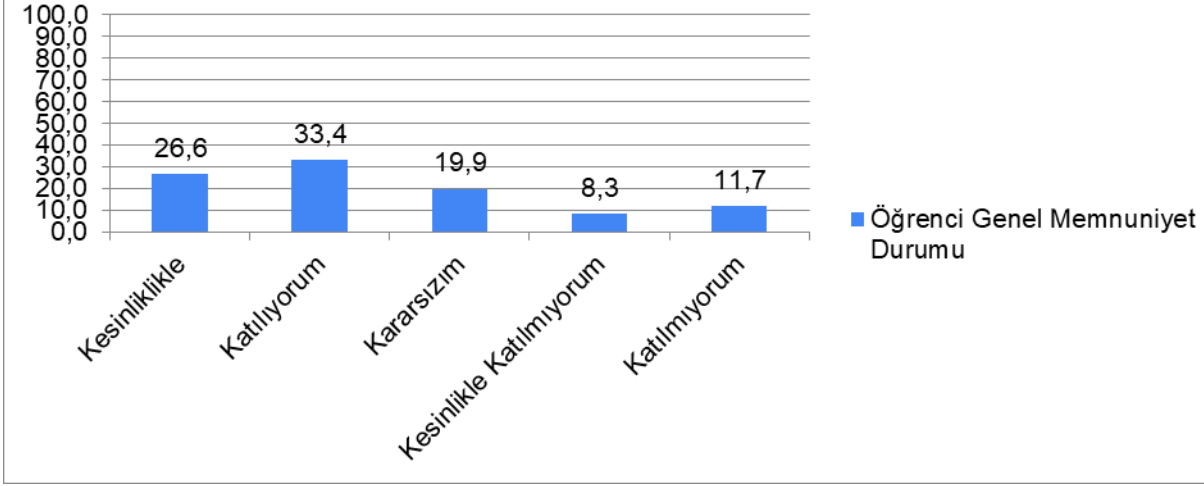
Kurumumuzun temel paydaşları öğrenci, veli, öğretmen olmakla birlikte eğitimin dışsal etkisi nedeniyle okul çevresinde etkileşim içinde olunan geniş bir paydaş kitlesi bulunmaktadır. Paydaşlarımızın görüşleri anket, öz değerlendirme, toplantı, dilek ve istek kutuları, elektronik ortamda iletilen önerilerde dâhil olmak üzere çeşitli yöntemlerle periyodik olarak alınmaktadır.

Paydaş anketlerine ilişkin ortaya çıkan temel sonuçlara altta yer verilmiştir. Veriler Google formlar yoluyla toplanıp tarafımızca analiz edilmiştir.

Öğrenci Anketi Sonuçları;

Öğrenci memnuniyet anketi 20 sorudan oluşmaktadır. Sınıf seviyelerine göre 76 öğrencimiz katılmıştır. Genel memnuniyet oranı %79,9'dur.

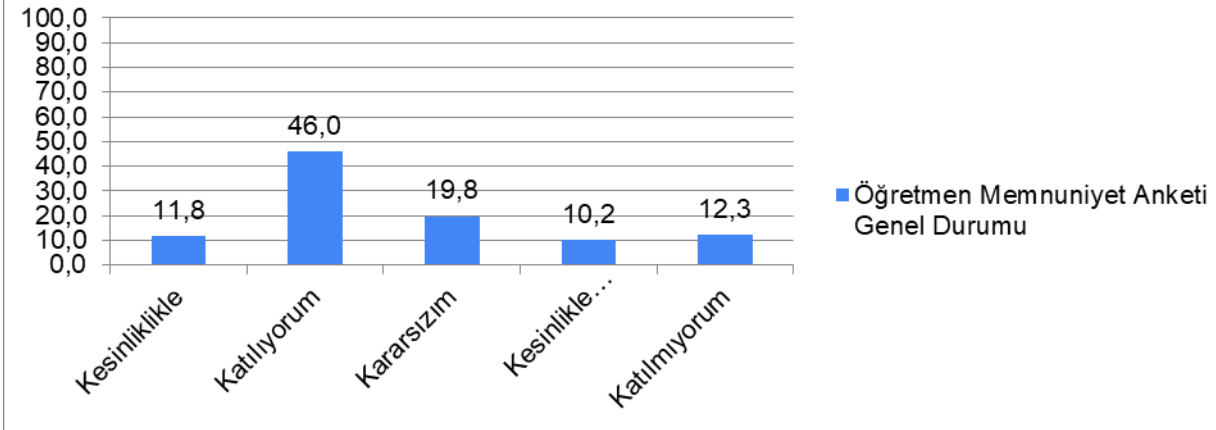
Öğrenci Genel Memnuniyet Durumu



Öğretmen Anketi Sonuçları;

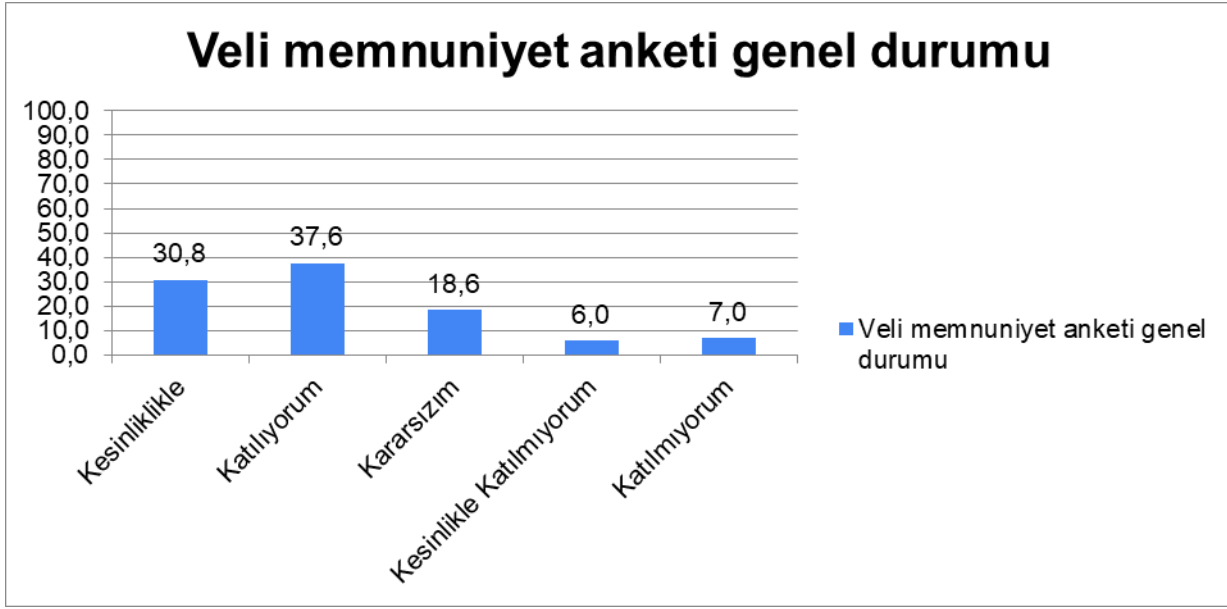
Öğretmen memnuniyet anketi 17 sorudan oluşmaktadır. Okul kadromuzun % 60 si ankete katılmıştır. Genel memnuniyet oranı %77,5 dir.

Öğretmen Memnuniyet Anketi Genel Durumu



Veli Anketi Sonuçları;

Veli memnuniyet anketi 22 sorudan oluşmaktadır. Ankete 76 velimiz katılmıştır. Genel memnuniyet oranı %68,4'dür.



2.7. Kuruluş İçi Analiz

2.7.1. Teşkilat Yapısı

Kuruluş içi analiz başlığında kurum kültürü, kurum yapısı, insan kaynakları, teknolojik ve mali durum ile öğrenci sayılarına yönelik istatistiksel bilgilere yer verilmiştir.

Kurum Kültürü

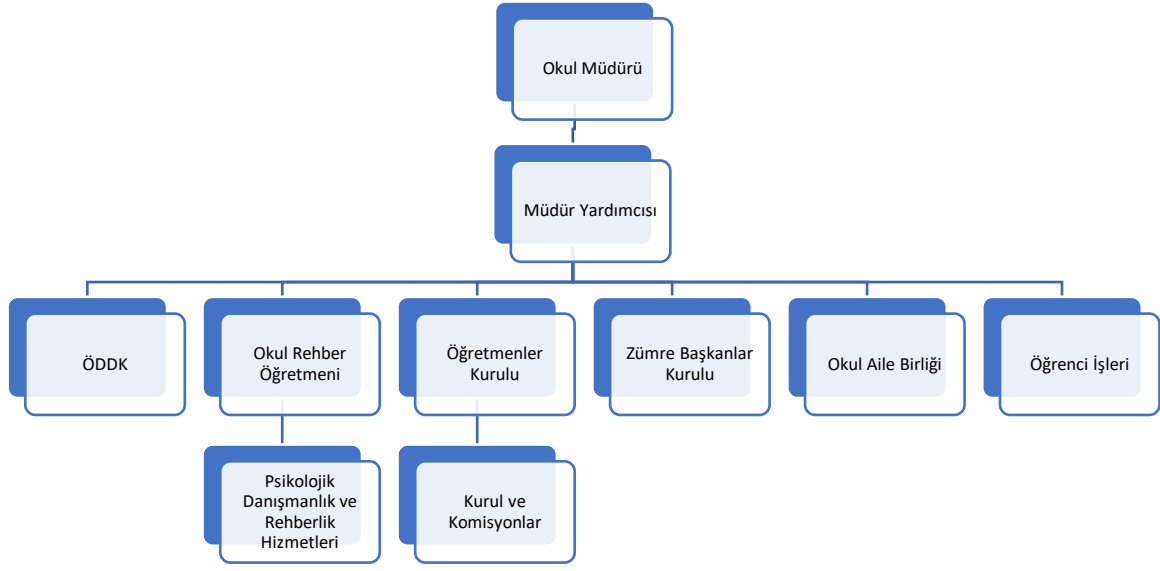
Okulumuz mevzuata, kurumsal hafızaya, mesleki değerler ile kurumsal ilkelere göre hizmetlerini yürütmektedir. Hizmet odaklı, bütün paydaşlarla iletişime açık ve sürekli gelişmeyi hedef alan bir çalışma anlayışını benimsemiştir Karar alma süreçlerinde etkinliğe ulaşmanın en önemli yollarından birisi iyi düzenlenmiş (Katılımcıları, gündemi, iletişim usulleri önceden doğru olarak saptanmış) toplantılardır. Bu kapsamda okul müdürü başkanlığında karar alma süreçlerinde sistematik bir yaklaşımla periyodik toplantılar yapılır. Toplumca üretilmiş olan değerler, toplumun üyesi bireyler tarafından farklı derecelerde önemsenerek benimsenmekte ve bu nedenle de bireyler, benzer durumlar karşısında farklı tutum ve davranışlar gösterebilmektedir. Ancak benimsenen ortak değerler çerçevesinde bu kültürel farklılıkların kurumu etkileme derecesi en alt seviyeye indirilmeye çalışılmaktadır.

Kurumsal Yapı

Bu başlık altında okulumuzun organizasyon yapısı ve kurulan ekip/komisyon/kurullara yer verilmiştir.

Organizasyon Yapısı

Okulumuzun organizasyon yapısı aşağıdaki şekilde gibidir.



*Kurulan Ekip/Kurul ve Komisyonlar

Müdürlüğümüz bölümlerinde çalışma yapmak, yapılan iş ve işlemleri takip etmek amacıyla belirli aralıklarla ekip/ kurul ve komisyonlar toplanmaktadır. Müdürlüğümüz bünyesinde kurulan ekip/ kurul ve komisyonlar bazıları aşağıdaki gibidir.

Görevler	Görevle İlgili Bölüm, Birim, Kurul/Komisyon Adı
Okul eğitim öğretim işlerini planlamak Disiplin işlerinin yürütülmesini sağlamak	Okul müdürü Disiplin kurulu
Okulun maddi imkânlarını verimli kullanmak Eğitim öğretim ile ilgili kararlar almak	Okul Yönetimi, Okul Aile Birliği Öğretmenler kurulu
Toplam kalite yönetimi çerçevesine sürekli iyileştirmeyi sağlamak	Stratejik planlama ve Öz değerlendirme ekibi
Okulun ihtiyaçlarını karşılamak	İş Sağlığı ve Güvenliği Kurulu
Danışmanlık ve rehberlik etme Okula alınanları kontrol etmek ve teslim almak	Psk. Dan. ve Rehberlik Hizmetleri Yür. Kom Satınalma, Muayene ve Teslim Alma Kom.
Öğrencileri çeşitli şekilde onurlandırmak Öğrenci kayıt	Devamsızlık izleme komisyonu Kontenjan Belirleme ve Nakil Komisyonu
Eğitim- öğretim sürecine katkıda bulunacak kararlar almak Sosyal etkinlik ve kulüp çalışmaları yürütmek	Zümre Başkanlar Kurulu Sosyal Etkinlik ve Kulüpler
Personel özlük işlerinin yürütülmesi	Okul Yönetimi, Özlük Tören ve Kutlama Komisyonu

2.7.2. İnsan Kaynakları

İnsan kaynaklarına dair ilgili veriler aşağıdaki tablolarda sunulmuştur.

2023 Yılı Kurumdaki Mevcut Yönetici Sayısı

	Görevi	Erkek	Kadın	Toplam
1	Müdür	1	-	1
2	Müdür Yard	1	-	1

Kurum Yöneticilerinin Eğitim Durumu

Eğitim Düzeyi	2023 Yılı İtibari ile	
	Kişi Sayısı	%
Önlisans	-	-
Lisans	2	100
Yüksek Lisans	0	0

Kurum Yöneticilerinin Yaş İtibari İle Dağılımı

Yaş Düzeyleri	2023 Yılı İtibari ile	
	Kişi Sayısı	%
20-30	-	-
30-40	1	50
40-50	-	-
50+...	1	50

İdari Personelin Hizmet Süresine İlişkin Bilgiler

Hizmet Süreleri	2023 Yılı İtibari ile	
	Kişi Sayısı	%
1-3 Yıl	-	-
4-6 Yıl	-	-
7-10 Yıl	1	50
11-15 Yıl	-	-
16-20 Yıl	-	-
21+.....üzeri	1	50

2.7.3. Teknolojik Düzey

Müdürlüğümüz, sunmuş olduğu hizmetlerin yararlanıcılara daha hızlı ve etkili şekilde ulaştırılmasını sağlayacak nitelikte güncel teknolojik araçları kullanmaktadır. Okulumuz resmi yazışmaları İlçe Milli Eğitim Müdürlüğü ile elektronik ortamda Dys üzerinden yapmaktadır.

Okulumuzda tüm laboratuvar ve diğer alanlarda kablolu/kablosuz İnternet erişimi vardır. Tüm idari birimlerde bilgisayar, yazıcı ve internet erişimi bulunmaktadır.

İsim	Sayısı
Masa Üstü Bilgisayar	20
Diz Üstü Bilgisayar	7
Projeksiyon	2
Yazıcı	6
Tarayıcı	1
Hoparlör	
Projeksiyon Perdesi	1
Televizyon	3
Güvenlik Kamerası	29
Fotoğraf Makinası	1
Fotokopi Makinası	1
Fax	-
İnternet Erişimi	Fatih Projesi
Fatih Projesi Akıllı Tahtalar	16

2.7.4. Mali Kaynaklar

Müdürlüğümüzün başlıca finans kaynaklarını merkezî yönetim bütçesinden ayrılan pay, gerçek ve tüzel kişilerin bağışları ve okul-aile birliği gelirleri oluşturmaktadır. Müdürlüğümüzün gelirleri yıllara göre aşağıdaki tabloda verilmiştir.

Okulun Son Üç Yıllık Mali Durumu			
Gelirler	Tutarı	Giderler	Tutarı
2021	28036,28 TL	2021	15494,76 TL
2022	94591,25	2022	48349,95
2023	261636	2023	133160,62

2.7.5. İstatistiki Veriler

Yıllara Göre Ortalama Sınıf Mevcutları			Yıllara Göre Öğretmen Başına Düşen Öğrenci Sayısı		
2020	2021	2022	2020	2021	2022
26	21	24	15	13	12

Ödül ve Cezalar			
	2021	2022	2023
	Öğrenci Sayısı	Öğrenci Sayısı	Öğrenci Sayısı
Teşekkür Belgesi Alan Öğrenci Sayısı	94	138	140
Takdir Belgesi Alan Öğrenci Sayısı	303	90	107
Disiplin Cezası Alan Öğrenci Sayısı	-	7	5

Yerel – Ulusal ve Uluslararası Sosyal, Kültürel, Sportif Faaliyetler	
SOSYAL-KÜLTÜREL	1.23 Nisan Kompozisyon yarışması ilçe 3.sü
SPORTİF	1. İstanbul ilçe Halkoyunları Yarışmasında 2. lik ödülü

Yerleşim Alanı		
Toplam Alan (m2)	Bina Alanı (m2)	Bahçe alanı (m2)
1666	499	1167

Sosyal Alanlar		
Tesisin adı	Kapasitesi (Kişi Sayısı)	Alanı
Kantin	12	24 m2
Yemekhane	-	-
Toplantı Salonu	-	-
Konferans Salonu	100	120 m2
Seminer Salonu	-	-
Kütüphane	20	20 m2

2.8. Dış Çevre Analizi (Politik, Ekonomik, Sosyal, Teknolojik, Yasal ve Çevresel Çevre Analizi -PESTLE)

Politik ve yasal etkenler	Ekonomik etkenler
<ol style="list-style-type: none">1. Bakanlığımızca, öğrenci merkezli eğitim yaklaşımları, mesleki eğitimde modüler eğitim sistemi, mesleki eğitim, görevde yükselme ve kariyer basamakları vb. konulardaki geliştirilen politikalar2. Ücretsiz ders kitabı dağıtımı uygulaması3. Destek personelin sayıca yetersizliği, telafi edebilecek hizmet alımına dönük finans eksikliği4. Hükümetin Eğitim Politikası5. Ek ders yönetmeliği6. Orta Öğretim Kurumu Yönetmeliği7. Atama ve Yer değiştirme Yönetmeliği8. Yönetici Atama Yönetmeliği9. Kalkınma Planı ve Orta Vadeli Program,10. Bakanlık, il ve ilçe stratejik planlarının incelenmesi,11. Yasal yükümlülüklerin belirlenmesi,12. Oluşturulması gereken kurul ve komisyonlar,13. Okul/kurum çevresindeki politik durum.	<ol style="list-style-type: none">1. Okulumuzun Döner Sermayesinin olması2. Avrupa birliğinin projelere destek olması3. Ücretsiz ders kitaplarının dağıtımı4. İşletmelerin Kalifiye Eleman İhtiyacı5. Bulduğumuz bölgede velilerimizin sosyoekonomik düzeyleri düşüktür. Bu sebepten velilerin okulun maddi kaynaklarına çok fazla katkısı olmamaktadır.6. İşyerlerinin çevreden vasıflı ve kaliteli eleman aramaları halkın bilinçli olarak mesleki eğitime yönelmesini sağlamıştır.7. Okul/kurumun giderlerini arttıran unsurlar,8. Tasarruf sağlama imkânları,9. İşsizlik durumu,10. Mal-ürün ve hizmet satın alma imkânları,11. Kullanılabilir bütçe
Sosyokültürel etkenler	Teknolojik etkenler
<ol style="list-style-type: none">1. Çok çeşitli kültürel zenginliğe sahip bir bölge olması.2. Kariyer beklentileri,3. Ailelerin ve öğrencilerin bilinçlenmeleri,4. Aile yapısındaki değişimler (geniş aileden çekirdek aileye geçiş, erken yaşta evlenme vs.),5. Nüfus artışı,6. Nüfusun yaş gruplarına göre dağılımı,7. Hayat beklentilerindeki değişimler (Hızlı para kazanma hırsları, lüks yaşama düşkünlük, kırsal alanda kentsel yaşam),8. Beslenme alışkanlıkları,9. Değerler, mesleki etik kuralları vb.10. İlçe Millî Eğitim Müdürlüğü'nün düzenlediği etkinlikler11. Veli eğitim seviyesinin düşük olması	<ol style="list-style-type: none">1. Okulumuzda bulunan atölye ve laboratuvarlarda bilgisayar ve teknoloji kullanılmakla birlikte donanımın sürekli yenilenmesini sağlayarak öğrenci ve öğretmenlerimizce etkin kullanımı.2. Bakanlığımızın E-Okul ve internet hizmetlerinin kurumumuzda etkin kullanımı.3. Dijital Platformlar üzerinden uzaktan eğitim imkânları,4. Okul/kurumun sahip olmadığı teknolojik araçlar5. Personelin ve öğrencilerin teknoloji kullanım kapasiteleri,6. Personelin ve öğrencilerin sahip olduğu teknolojik araçlar,7. İnternet ağının bulunması8. FATİH Projesi, MEBBİS, E-OKUL uygulamaları9. Resmi yazışmaların internet ortamında yapılması10. Akıllı tahta uygulamaları

Çevresel Etkenler
<ol style="list-style-type: none">1. Okulumuzun doğal çevresinin güzel olması2. Doğal afetler ve salgın hastalıklar (deprem kuşağında bulunma, Covid 19, kene vakaları vb.)

2.9. GZFT Analizi

Durum analizi kapsamında kullanılacak temel yöntem GZFT (Güçlü Yönler, Zayıf Yönler, Fırsatlar ve Tehditler) analizidir.

Okulumuzun temel istatistiklerinde verilen okul künyesi, çalışan bilgileri, bina bilgileri, teknolojik kaynak bilgileri ve gelir gider bilgileri, özdeğerlendirme çalışmaları, paydaş anketleri sonuçları, ilçe stratejik planı ve GZFT formu (toplam 74 iç ve dış paydaş) verileri bütünsel olarak değerlendirilerek GZFT tablosu oluşturulmuştur.

Güçlü Yönler

Öğrenciler	<p>Akademik, Sosyal, Kültürel ve Sportif faaliyetlerin çeşitliliğinin yıllar bazında artış olması.</p> <p>Okulumuzun sosyal faaliyetlerinin çeşitliliğinden dolayı disiplin olaylarının azalması.</p> <p>Destekleme ve yetiştirme kurslarının olması</p> <p>Öğrenci devamsızlık oranının düşük olması.</p> <p>Rehberlik servisinin aktif çalışması.</p>
Çalışanlar	<p>Tecrübeli öğretmen kadrosunun olması.</p> <p>Başarıların ödüllendirilmesi</p> <p>Kendini geliştiren, gelişime açık ve teknolojiyi kullanan öğretmenlerin olması.</p>
Veliler	<p>Okul aile birliği ile ilişkilerin iyi olması.</p> <p>Velilere açık kapı politikası yaklaşımı</p>
Bina ve Yerleşke	<p>İş sağlığı ve güvenliğine ilişkin çalışmaların titizlikle yürütülmesi.</p> <p>Derslik ve Atölye sayısının yeterli olması.</p> <p>Kapalı ve açık spor alanlarının olması</p> <p>Ulaşım imkânlarına yakın olması</p> <p>Güvenli okul tedbirlerinin olması (kamera, danışma, okul polisi vb.)</p> <p>Sosyal alanların olması (bahçe, kantin, mescit)</p>
Donanım	<p>Bilgi ve iletişim teknolojilerinin(akıllı tahta) eğitim ve öğretim süreçlerinde etkin bir şekilde kullanılması</p> <p>İdari odaların ve imkânların yeterli olması</p>
Bütçe	<p>Okul Aile Birliği bütçesi</p> <p>Merkezi bütçe ödeneği</p>

Yönetim Süreçleri	Firmalar ile yürütülen protokol çalışmalarının olması Ferdî gayret ve çalışmalara önem verilmesi ve desteklenmesi Yönetim tarafından kurum kültürünün oluşturulmuş olması Okul kararları alınırken paydaşların görüş ve önerilerinin
	dikkate alınması Okul idaresinin proje ve yenilikler konusunda öğretmenlere öncülük olması
İletişim Süreçleri	Tüm paydaşlar (İdare - öğretmen – öğrenci-veli-işletme) arasındaki iletişim kanallarının açık olması Resmî Kurumlar, işletmeler, belediyeler vb. paydaşlar ile güçlü işbirliklerinin olması. Paydaşları ilgilendiren duyuru, ilan ve bilgilendirmenin zamanında yapılması

Zayıf Yönler

Öğrenciler	Öğrenci başarı düzeyinin düşük seviyede olması. Mezun olan öğrencilerin izleme faaliyetlerinin yetersizliği Öğrencilerin kitap okuma alışkanlıklarının zayıf olması. Öğrencilerimizde çevre ve temizlik bilincinin yetersizliği Parçalanmış aile çocuklarının okula uyum sağlayamaması
Çalışanlar	Öğretmenlerin mesleki gelişimlerini artırıcı faaliyetlerinin yayılımı Performansa dayalı insan kaynakları yönetim sisteminin kurulamaması Okul kadrosundaki değişikliklerin eğitim – öğretimi olumsuz etkilemesi Yardımcı hizmetler personeli sayısı ve kabiliyetlerinin ihtiyaçları tam olarak karşılamaması.
Veliler	Veli toplantılarına katılımın beklenen düzeyde olmaması Veli profilinin değişken olması (Demografik, sosyal ve kültürel farklılıklar) Dağılmış ailelerin olması
Bina ve Yerleşke	Yemekhanenin olmaması Konferans salonunun yerinin uygun olmaması Eski bir yapı olması sebebiyle yenileme, tadilat, yeniden yapılması gereken alan ve donanımların olması

Donanım	Güncelliğini kaybeden bazı Atölye ve Laboratuvar donanımlarının olması Teknolojik imkânların belirli seviyede kalması Sosyal faaliyet alanlarındaki malzeme eksikliği
Bütçe	Kaynakların yetersiz olması veya uzun sürede gelmesi Alanlara temrinlik ve donanım için merkezi bütçeden yeterli miktarın ödenek gelmemesi
Yönetim Süreçleri	Son yıllarda idari kadrolarda değişim olması Veriye dayalı yönetim sistemine tam olarak geçilememesi. İdari işlerde bürokratik iş ve işlemlerin artması, değişikliklerin sürekli olması
İletişim Süreçleri	Bürokratik iş ve işlemlerin işleyiş süresinin uzamasından dolayı paydaşlar ile iletişim sıkıntılarının yaşanması Mevcut iletişim imkânlarının (eba, e okul, mebbis, dys vb.) tüm paydaşlar tarafından etkili ve sürdürülebilir şekilde kullanılmaması

Fırsatlar

Politik	Bakanlığın mesleki eğitime yönelik stratejik yaklaşımlarının olması Okulumuzun bağlı bulunduğu ilçe milli eğitim planlı ve yenilikçi çalışmaları Okulumuzun ilçemizdeki resmi ve ilçe mili eğitim müdürlüğümüzle yakın işbirliği içerisinde bulunması Bakanlığımızda katılımcı, planlı, gelişimci, şeffaf ve performansa dayalı stratejik yönetim anlayışına geçme çabaları İşletmeler ile güvene dayalı ilişkiler
Ekonomik	Yerel yönetimler ile işbirliği potansiyeli Okul aile birliğinin destekleri
Sosyolojik	Toplumun eğitim- öğretim niteliğinin artırılmasına ilişkin beklenti ve desteği Çevremizin aynı sosyo-kültürel yapıya sahip olması. İstanbul gibi bir metropol şehrinin imkanları

Teknolojik	Eđitim kullanılan araç-gereçlerde, teknolojik ekipmanlarda ve iletişimde yeni teknolojilerin kullanılması MEB teknoloji sistemlerinin kullanım oranının artması (E - Okul, Eba, Mebbis, İnternet, Tefbis vb.) Okulumuzda Kamu ve İşletmeler ile protokol çalışmalarının artması sonucu teknolojik donanımların sağlanması
Mevzuat-Yasal	İlgili yasa ve yönetmelikler
Ekolojik	Çevre ile ilgili hükümet politikaları Toplumun tümünde artan çevre bilinci

Tehditler

Politik	Ücretli öğretmenler, öğretmen istihdamının dengeli olmaması. Öğrencileri mesleki eğitime yönlendirmeye yönelik çalışmaların yetersiz olması Velilerin ilgisizliği Eđitim politikalarının sürekli deđişmesi ve kısa süreli olması, Kalite yönetimi, özdeđerlendirme, performans deđerlendirme gibi çalışmaların sürdürülebilir yapıya henüz kavuşmaması
Ekonomik	Maddi kaynak çeşitliliğinin sınırlı olması ve miktarların yeterli düzeyde olmaması Sektörün sürekli gelişmesinden dolayı nitelikli iş gücü ihtiyacına zamanında cevap verilemeyecek olması Velilerin Sosyo-ekonomik düzeylerindeki farklılıklar. Eđitim ve öğretimde kullanılan cihaz ve makinelerin yüksek teknolojilere sahip olması nedeniyle bakım, onarımlarının pahalı olması dolayısıyla okulların maddi yönden zorlanması Zorunlu harcamalar haricinde okulun diđer masraflarının veli bağışları ile karşılanmak zorunda olması.

Sosyolojik	Parçalanmış ailelerin fazlalığı Zararlı madde kullanımının artması Bazı öğrenci ailelerinde işsizlik ve ekonomik problemler Yazılı ve görsel iletişim araçlarının pedagojik yönden kontrol edilememesi Teknolojik bağımlılığın artması Öğretmen ve idari kadroda yaşanan değişiklikler.
Teknolojik	Sürekli gelişen ve değişen teknolojileri takip etme zorunluluğundan doğan maddi kaynak sorunu Öğrencilerin oyun ve sosyal medyaya bağımlı olması
Mevzuat-Yasal	Mevzuatın açık, anlaşılır ve ihtiyaca uygun hazırlanmaması nedeniyle güncelleme ihtiyacının sıklıkla ortaya çıkması
Ekolojik	Çevre bilincine karşı duysuz davranışların olması

Tablo 8: GZFT Analizi

2.10. Tespit ve İhtiyaçların Belirlenmesi

Okulumuzun gelişim ve sorun alanlarına ilişkin GZFT analizi, anket sonuçları, İl ve İlçe Milli Eğitim Müdürlüğü çalışmalarından yola çıkılarak planın geleceğe yönelim bölümü ile ilişkilendirilmiş ve buradan hareketle hedef, gösterge ve eylemlerin belirlenmesi sağlanmıştır.

Gelişim ve sorun alanları ayırımında eğitim ve öğretim faaliyetlerine ilişkin üç temel tema olan Eđitime Erişim, Eđitimde Kalite ve kurumsal Kapasite kullanılmıştır.

Eđitime erişim, öğrencinin eğitim faaliyetine erişmesi ve tamamlamasına ilişkin süreçleri;

Eđitimde kalite, öğrencinin akademik başarısı, sosyal ve bilişsel gelişimi ve istihdamı da dâhil olmak üzere eğitim ve öğretim sürecinin hayata hazırlama evresini;

Kurumsal kapasite ise kurumsal yapı, kurum kültürü, donanım, bina gibi eğitim ve öğretim sürecine destek mahiyetinde olan kapasiteyi belirtmektedir.

3. BÖLÜM

GELECEĞE BAKIŞ



3. BÖLÜM: MİSYON, VİZYON VE TEMEL DEĞERLER

Okul Müdürlüğümüzün Misyon, vizyon, temel ilke ve değerlerinin oluşturulması kapsamında öğretmenlerimiz, öğrencilerimiz, velilerimiz, çalışanlarımız ve diğer paydaşlarımızdan alınan görüşler, sonucunda stratejik plan hazırlama ekibi tarafından oluşturulan Misyon, Vizyon, Temel Değerler; Okulumuz üst kurulana sunulmuş ve üst kurul tarafından onaylanmıştır.

3.1. Misyon

Okulumuz; tüm öğrencilerimiz öğrenmelerini sağlamak; onların, bilgili, becerili ve kendine güvenen bireyler olarak yetişmelerine ve hayatlarını sürdürmelerine fırsat tanımak; onları gelişen dünyanın gereksinimlerine yanıt verebilecek bireyler olarak hayata hazırlamak; insana değer veren, problemlere çözümlere ulaşabilen, milli ve manevi değerlerini koruyan ve geliştiren kişilikli insanlar olarak yetişebilmeleri için gerekli eğitim ve öğretim ortamını oluşturmak için vardır.

3.2. Vizyon

“Geleceğin bireyleri olan öğrencilerimizi, aileleri ve sosyal çevremiz için eğitim ve öğretimlerin de kaliteyi amaçlayan, sürekli değişen, gelişen ve yenilikçi bir kurum olarak; demokratik, katılımcı, çağdaş bireyler yetiştirebilmek için okulumuzun tüm olanaklarını okul toplumuna sunan, eğitim-öğretim etkinliklerinin yanında sosyal etkinliklere önem veren, bölgesinde örnek ve fark edilir bir okul olmaktır.”

3.3. Temel Değerler

- ✓ İnsan Hakları ve Demokrasinin Evrensel Değerleri
- ✓ Çevreye ve Canlıların Yaşam Hakkına Duyarlılık
- ✓ Analitik ve Bilimsel Bakış
- ✓ Girişimcilik, Üretkenlik, Yenilikçilik
- ✓ Kültürel ve Sanatsal Duyarlılık ile Sportif Beceri
- ✓ Meslek Etiği ve Mesleki Beceri
- ✓ Erdemlilik
- ✓ Saygınlık, Tarafsızlık, Güvenilirlik ve Adalet
- ✓ Katılımcılık, Şeffaflık ve Hesap Verilebilirlik
- ✓ Liyakat

4. BÖLÜM

AMAÇ, HEDEF VE STRATEJİLERİN BELİRLENMESİ



1. AMAÇ, HEDEF VE PERFORMANS GÖSTERGESİ İLE STRATEJİLERİN BELİRLENMESİ

1.1. Amaçlar

AMAÇ 1 Öğrencilerin eğitim ve öğretime etkin katılımlarıyla tamamlamalarını sağlamak.

AMAÇ 2 Öğrencilerimizin gelişmiş dünyaya uyum sağlayacak şekilde donanımlı bireyler olabilmesi için eğitim ve öğretimde kalite artırılabacaktır.

AMAÇ 3 Eğitim ve öğretim faaliyetlerinin daha nitelikli olarak verilebilmesi için okulumuzun kurumsal kapasitesi güçlendirilecektir.

1.2. Hedefler

H1.1. Öğrencilerin okula erişim, devam ve okulu tamamlama oranları artırılabacaktır.

H1.2. Öğrencilerin ders dışı etkinliklere katılım oranları artırılabacaktır.

H2.1. Öğrencilerin genel derslerdeki başarı ortalamaları artırılabacaktır.

H2.2. Öğrenme kazanımlarını takip eden ve velileri de sürece dâhil eden bir yönetim anlayışı ile öğrencilerimizin akademik başarıları ve sosyal faaliyetlere etkin katılımı artırılabacaktır.

H2.3. Öğrencilerin akademik ve yaşam becerileri geliştirilmesi için rehberlik faaliyetleri güçlendirilecektir.

H3.1. Okulun fiziki mekânlarının okulun ihtiyaç ve hedefleri doğrultusunda iyileştirilmesi sağlanacaktır.

H3.2. Okul yöneticilerinin ve öğretmenlerin mesleki gelişimleri güçlendirilecektir.

1.3. Performans Göstergeleri

TEMA I: Eğitim Öğretime Erişim ve Katılım

Eğitim ve öğretime erişim okullaşma ve okul terki, devam ve devamsızlık, okula uyum ve oryantasyon, özel eğitime ihtiyaç duyan bireylerin eğitime erişimi, yabancı öğrencilerin eğitime erişimi ve hayat boyu öğrenme kapsamında yürütülen faaliyetlerin ele alındığı temadır.

Amaç 1	A1.Öğrencilerin eğitim ve öğretime etkin katılımlarıyla tamamlamalarını sağlamak.								
Hedef 1.1	H1.1.Öğrencilerin okula erişim, devam ve okulu tamamlama oranları artırılabacaktır.								
Performans Göstergeleri	Hedefe Etkisi*	Başlangıç Değeri**	1. Yıl	2. Yıl	3. yıl	4. Yıl	5. Yıl	İzleme Sıklığı	Rapor Sıklığı
PG1.1.1.Bir eğitim ve öğretim yılında devamsızlık süresi 20günden(mazeretlivemazeretsiz) fazla olan öğrenci oranı(%)	25	12	11	10	9	8	7	6 ay	12 ay
PG1.1.2. Bir eğitim ve öğretim yılında sınıf tekrar eden öğrenci oranı (%)	25	12	11	10	9	8	7	6 ay	12 ay
PG1.1.3. Bir eğitim ve öğretim yılında destekleme ve yetiştirme kurslarına kayıt yaptıran öğrenci oranı(%)	25	32	36	38	40	42	45	6 ay	12 ay
PG1.1.4. Destekleme ve yetiştirme kurslarındaki toplam ders saatinin 1/5'ine devam etmeyen öğrenci oranı(%)	25	10	8	6	5	4	3	6 ay	12 ay
KoordinatörBirim	Sınıf şube müdür yardımcıları								
İşbirliğiYapılacakBirimler	Rehberlik								
Riskler	<ul style="list-style-type: none">• Öğrencilerin okula devamının sağlanması hususunda okul-aile iş birliğinin yetersiz kalması• Öğrenme kayıplarının telafi edilmesi amacıyla düzenlenen mekanizmaların yetersiz kalması• Sosyoekonomik nedenlerle yurt içi nüfus hareketlerinde yaşanan düzensizlik								
Stratejiler	<ul style="list-style-type: none">• S1. Öğrencilerin devamsızlık nedenleri belirlenecek, öğrenci ve veli iş birliğiyle bu nedenleri ortadan kaldırmaya yönelik çalışmalar yürütülecektir.• S2. Öğrenci devamsızlığının olumsuz etkilerini azaltmaya yönelik eksik kazanımların giderilmesi, sosyal etkinlikler, uzaktan öğrenme olanaklarına ilişkin farkındalık çalışmaları gibi telafi tedbirleri alınacaktır.• S3. Okul ortamının öğrenciler için cazip hale gelmesini sağlayacak sosyal, sportif vb. imkânlar artırılacaktır.• S4. Sınıf tekrarı nedenleri araştırılarak buna yönelik önleyici tedbirler geliştirilecektir.• S5. DYK kurslarına devamsızlık nedenleri araştırılarak devamsızlığı								

	<p>azaltacak çalışmalar yapılacaktır.</p> <ul style="list-style-type: none"> • S6. Özel eğitim ihtiyacı olan öğrencilerin uygun alanda eğitim alabilmeleri için rehberlik ve yönlendirme faaliyetleri yapılacaktır. • • S7. Öğrencilerin okula, okul kültürüne ve eğitim alacakları alana uyumunu güçlendirmek için çalışmalar yürütülecektir.
MaliyetTahmini	54987,50 TL
Tespitler	<ul style="list-style-type: none"> • Destekleme ve Yetiştirme Kurslarında devamsızlık oranının ve kapanan kurs sayısının fazla olması • Öğrenme kayıplarını önlemeye yönelik mekanizmaların yetersiz kalması • Eğitim ortamlarının öğrencilerin sosyal, sportif ve kültürel ihtiyaçlarını karşılamakta yetersiz olması • Bazı öğrencilerin maddi imkânsızlıklar sebebiyle ortaokula devam edememesi • Eğitim maliyetlerinde öngörülemeyen artışlar olması • Doğa kaynaklı afetlerin, salgın hastalık vb. durumların eğitim süreçlerinin sürdürülebilirliğine engel oluşturması
İhtiyaçlar	<ul style="list-style-type: none"> • Öğrencilerin devamsızlıklarının önlenmesi, ilgi ve yeteneklerine uygun olarak yönlendirilmesi ve ortaokula katılımlarının artırılması için rehberlik sisteminin güçlendirilmesi • Okul aidiyetinin geliştirilmesi amacıyla öğrencilere yönelik sosyal etkinliklerin artırılması • Eğitim ortamlarının öğrenci ihtiyaçlarına cevap verecek şekilde geliştirilmesi ve buna yönelik finansmanın sağlanması • Ortaokulda akademik başarısızlık, devamsızlık, sınıf tekrarı ve okul terkine sebep olan faktörlerin tespit edilmesi

Amaç 1	A1.Öğrencilerin eğitim ve öğretime etkin katılımlarıyla tamamlamalarını sağlamak.									
Hedef 1.2	H1.2.Öğrencilerin ders dışı etkinliklere katılım oranları artırılacaktır.									
Performans Göstergeleri	Hedefe Etkisi*	Başlangıç Değeri**	1. Yıl	2. Yıl	3. yıl	4. Yıl	5. Yıl	İzleme Sıklığı	Rapor Sıklığı	
PG1.2.1. Bir eğitim ve öğretim yılında bilimsel, sosyal, kültürel, sanatsal ve sportif alanlarda kurum içi ve kurum dışı en az iki faaliyete katılan öğrenci oranı (%)	35	250	260	270	280	290	300	6 ay	12 ay	
PG1.2.2. Bir eğitim ve öğretim yılında en az iki toplum hizmeti faaliyetine katılan öğrenci oranı (%)	35	52	60	70	80	90	100	6 ay	12 ay	
PG1.2.3. Bir eğitim ve öğretim yılında yerel, ulusal ve uluslararası proje, yarışma vb. etkinliklere katılan öğrenci oranı (%)	30	90	95	100	105	110	115	6 ay	12 ay	
Koordinatör Birim	Sınıf şube müdür yardımcıları									
İşbirliği Yapılacak Birimler	Rehberlik servisi, öğretmenler									
Riskler	Gerekli güvenlik önlemlerinin alınmaması									
Stratejiler	<p>S1. Öğrenciler TÜBİTAK, TEKNOFEST, KARMATYA, Zekâ Oyunları gibi bilimsel etkinliklere, yarışmalara katılması için teşvik edici çalışmalar yapılacaktır. Sosyal Sorumluluk bilimsel faaliyet ve bunun gibi süreçlere katılımın artırılması için teşvik edici çalışmalar yapılacaktır..</p> <p>S2. Öğrencilerin kültürel, sanatsal faaliyetlere katılması için çalışmalar yapılacaktır.</p> <p>S3. Sosyal sorumluluk proje sayısını arttırmak için etkinlikler düzenlenecektir.</p> <p>S4. Toplum hizmeti faaliyetlerini arttırmak için çalışmalar düzenlenecektir.</p> <p>S6. Okul ortamının öğrenciler için cazip hale gelmesini sağlayacak sosyal, sportif vb. imkânlar arttırılacaktır.</p>									
Maliyet Tahmini	48762,50 TL									
Tespitler	<ul style="list-style-type: none"> • Öğrencilerin yarışmalara katılmak konusunda istekli olmaması. • Bilimsel çalışmalara katılmak için ekonomik desteğe gereksinim duyulması. • Sportif faaliyetlere katılma konusunda öğrencilerin daha istekli olması. • Toplum hizmeti, sosyal sorumluluk projelerinde veli desteğinin az olması. 									
İhtiyaçlar	<ul style="list-style-type: none"> • Öğrencilere uygun projelerin belirlenmesi • Okul aidiyetinin geliştirilmesi amacıyla öğrencilere yönelik sosyal etkinliklerin artırılması • Eğitim ortamlarının öğrenci ihtiyaçlarına cevap verecek şekilde geliştirilmesi ve buna yönelik finansmanın sağlanması • Projelere katılım için gerekli mali desteğin temin edilmesi. 									

TEMA II: EĞİTİM VE ÖĞRETİMDE KALİTE

Eğitim ve öğretimde kalitenin artırılması başlığı esas olarak eğitim ve öğretim faaliyetinin hayata hazırlama işlevinde yapılacak çalışmaları kapsamaktadır.

Bu tema altında akademik başarı, sınav kaygıları, sınıfta kalma, ders başarıları ve kazanımları, disiplin sorunları, öğrencilerin bilimsel, sanatsal, kültürel ve sportif faaliyetleri yer almaktadır.

Amaç 2		A2. Öğrencilerimizin gelişmiş dünyaya uyum sağlayacak şekilde donanımlı bireyler olabilmesi için eğitim ve öğretimde kalite artırılabacaktır.							
Hedef 2.1		H2.1. Öğrencilerin genel derslerdeki başarı ortalamaları artırılabacaktır.							
Performans Göstergeleri	Hedefe Etkisi*	Başlangıç Değeri**	1. Yıl	2. Yıl	3. yıl	4. Yıl	5. Yıl	İzleme Sıklığı	Rapor Sıklığı
	PG2.1.1. Matematik dersi not ortalaması	20	64,98	65	65,02	65,04	65,08	65,1	6 ay
PG2.1.2. Türkçe dersi not ortalaması	20	74,03	74,05	74,07	74,09	74,11	74,13	6 ay	12 ay
PG2.1.3. Yabancı dil dersleri not ortalaması	20	71,28	71,28	71,30	71,32	71,34	71,36	6 ay	12 ay
PG2.1.4. Fen Bilimleri dersi not ortalaması	20	72,1	72,12	71,14	71,16	71,18	7,20	6 ay	12 ay
PG2.1.4. Sosyal Bilgiler/ T.C. İnkılap Tarihi ve Atatürkçülük dersi not ortalaması	20	74,73	74,75	74,77	74,79	74,81	74,83	6 ay	12 ay
Koordinatör Birim	Sınıf şube müdür yardımcıları								
İşbirliği Yapılacak Birimler	Öğretmenler								
Riskler	Öğrencilerin akademik olarak zorlanmaları nedeni ile motivasyon ve verimin sekteye uğraması								
Stratejiler	S1. Öğrencilerin genel derslerdeki kazanım eksiklikleri tespit edilerek destekleme ve yetiştirme kurslarıyla akademik yeterliklerinin artırılması sağlanacaktır. S2. Derslerde proje tabanlı yöntem kullanılarak öğrencilerin analiz, sentez ve değerlendirme becerilerinin geliştirilmesi sağlanacaktır tamamlayıcı ve destekleyici eğitim almaları sağlanacaktır. S3. Her bir öğrencinin hazır bulunuşluk seviyesine uygun en az bir proje ve etkinliğe katılması sağlanacaktır.								
Maliyet Tahmini	60693,75 TL								

Tespitler	<ul style="list-style-type: none">• Öğrencilerin hazır bulunuşluk seviyelerinin uygun olmaması• Okulda yapılan akademik çalışmaların evde yeterince desteklenmemesi• Öğrencilerin isteksiz ve gayretsiz olmaları• Öğrencilerin teknolojik araçlarla fazla zaman geçirmeleri
İhtiyaçlar	Ders materyalleri

Amaç 2	A2. Öğrencilerimizin gelişmiş dünyaya uyum sağlayacak şekilde donanımlı bireyler olabilmesi için eğitim ve öğretimde kalite artırılabilecektir.								
Hedef 2.2	H2.2. Öğrenme kazanımlarını takip eden ve velileri de sürece dâhil eden bir yönetim anlayışı ile öğrencilerimizin akademik başarıları ve sosyal faaliyetlere etkin katılımı artırılabilecektir.								
Performans Göstergeleri	Hedefe Etkisi*	Başlangıç Değeri**	1. Yıl	2. Yıl	3. yıl	4. Yıl	5. Yıl	İzleme Sıklığı	Rapor Sıklığı
Ortaöğretime Merkezi Sınavla Yerleşen Öğrenci Oranı	20	3	4	5	5	6	6	6 ay	12 ay
Bursluluk sınavı sonuçlarına göre burs alan öğrenci oranı %	20	2	3	3	4	4	5	6 ay	12 ay
Öğrenci başına okunan kitap sayısı	20	5	6	7	8	9	10	6 ay	12 ay
PG2.3.2. Veli toplantı sayısı	20	14	15	15	15	16	16	6 ay	12 ay
PG2.3.3. Veli toplantılarına katılan veli oranı %	20	30	30	35	40	45	50	6 ay	12 ay
Koordinatör Birim	Sınıf şube müdür yardımcıları								
İşbirliği Yapılacak Birimler	Rehberlik servisi, öğretmenler								
Riskler	Öğrencilerin akademik olarak zorlanmaları nedeni ile motivasyon ve verimin sekteye uğraması								
Stratejiler	S1. Destekleme ve yetiştirme kurslarıyla öğrencilerin genel bilgi ve kültür derslerindeki yeterlilikleri arttırılacaktır. S2. Dijital platformlarla öğrenciler akademik anlamda desteklenecektir. S3. Öğrencileri ilgi, yetenek ve ihtiyaçları doğrultusunda bir üst öğrenim programına hazırlayacak mesleki ve eğitsel rehberlik faaliyetleri yürütülecektir								
Maliyet Tahmini	60693,75 TL								
Tespitler	<ul style="list-style-type: none"> • Öğrencilerin hazır bulunuşluk seviyelerinin uygun olmaması • Okulda yapılan akademik çalışmaların evde yeterince desteklenmemesi • Öğrencilerin isteksiz ve gayretsiz olmaları • Öğrencilerin teknolojik araçlarla fazla zaman geçirmeleri 								
İhtiyaçlar	Ders materyalleri								

Amaç 2	A2. Öğrencilerimizin gelişmiş dünyaya uyum sağlayacak şekilde donanımlı bireyler olabilmesi için eğitim ve öğretimde kalite artırılabacaktır.								
Hedef 2.3	H2.3. Öğrencilerin akademik ve yaşam becerileri geliştirilmesi için rehberlik faaliyetleri güçlendirilecektir.								
Performans Göstergeleri	Hedefe Etkisi*	Başlangıç Değeri**	1. Yıl	2. Yıl	3. yıl	4. Yıl	5. Yıl	İzleme Sıklığı	Rapor Sıklığı
PG2.3.1. Öğrenci görüşmeleri sayısı	15	215	220	230	235	240	250	6 ay	12 ay
PG2.3.2. Veli görüşmeleri sayısı	10	85	90	95	100	110	120	6 ay	12 ay
PG2.3.3. Öğretmen görüşmeleri sayısı	15	100	105	110	115	120	125	6 ay	12 ay
PG2.3.4. Bireysel ve grup başarısını artırma uygulamaları sayısı	15	16	17	18	19	20	21	6 ay	12 ay
PG2.3.5. Üst öğrenim tercih işlemleri için yapılan rehberlik faaliyet sayısı	15	6	6	7	7	8	9	6 ay	12 ay
PG2.3.6. Üst öğrenim tercih işlemleri için yapılan rehberlik faaliyetlerine katılan öğrenci oranı	15	89	92	95	96	96	96	6 ay	12 ay
PG2.3.7. Bağımlılıkla mücadele kapsamında önleme çalışmalarına katılan öğrenci sayısı	15	315	320	325	330	335	340	6 ay	12 ay
Koordinatör Birim	Rehberlik birimi								
İşbirliği Yapılacak Birimler	Okul yönetimi, öğretmenler, veliler, okul aile birliği								
Riskler	Öğrencilerin tutum ve davranışları Velilerin tutum ve davranışları Okul kapasitesi								
Stratejiler	<p>S1. Sınıf rehber öğretmen ve okul rehber öğretmen arasındaki çalışma iş birliği güçlendirilerek sağlıklı ruh yapısına sahip, kendisini keşfetmeyi öğrenmiş mutlu bireyler yetiştirmeyi sağlamak amacıyla etkinlikler/uygulamalar gerçekleştirilecektir.</p> <p>S2. Rehberlik faaliyetlerinin önemi ile ilgili öğretmenlere yönelik farkındalık faaliyetleri geliştirilecektir.</p> <p>S3. Öğrencilerin yaş dönem özellikleri, bu dönemde karşılaşılabilecek sorunlar ve bu sorunlarla baş etme, öğrenci-veli sağlıklı iletişim kurma yöntemleriyle ilgili velilere yönelik etkinlikler düzenlenerek velilerin eğitim süreçlerinde yer alması sağlanacaktır.</p> <p>S4. Bir üst öğrenim kurumuna geçecek öğrencilere okul tanıtım gezileri düzenlenecektir. sağlanacaktır.</p> <p>S5. Velilere yönelik LGS bilgilendirme toplantıları yapılacaktır</p>								

	S.6.Ö ğrencilere yönelik meslek tanıtma etkinlikleri düzenlenecektir.
Maliyet Tahmini	44612,50 TL
Tespitler	<ul style="list-style-type: none"> Okulda yapılan rehberlik çalışmaların evde yeterince desteklenmemesi Öğrencilerin isteksiz ve gayretsiz olmaları Öğrencilerin teknolojik araçlarla fazla zaman geçirmeleri Öğrencilerin geleceğe yönelik hedef ve istek yetersizliği
İhtiyaçlar	<ul style="list-style-type: none"> Okul tanıtımları için ulaşım desteği

TEMA III: KURUMSAL KAPASİTE

Amaç 3	A3. Eğitim ve öğretim faaliyetlerinin daha nitelikli olarak verilebilmesi için okulumuzun kurumsal kapasitesi güçlendirilecektir.								
Hedef 3.1	H3.1. Okulun fiziki mekânlarının okulun ihtiyaç ve hedefleri doğrultusunda iyileştirilmesi sağlanacaktır.								
Performans Göstergeleri	Hedefe Etkisi*	Başlangıç Değeri**	1. Yıl	2. Yıl	3. yıl	4. Yıl	5. Yıl	İzleme Sıklığı	Rapor Sıklığı
PG3.1.1. İyileştirilen fiziki mekân (derslik, spor salonu, kütüphane, pansiyon vb.) sayısı	10	1	2	4	5	7	9	6 ay	12 ay
PG3.1.2. Bilimsel, Kültürel, Sanatsal Ve Sportif Faaliyetler için Düzenleme yapılan alan sayısı	10	0	1	2	3	3	3	6 ay	12 ay
PG3.1.3. Fiziksel mekânların temizlik ve hijyenine ilişkin memnuniyet oranı (%)	10	30	40	45	50	60	70	6 ay	12 ay
PG3.1.4. Altyapı ve donatım eksikliği bulunan fiziksel birim sayısı	10	15	13	12	11	11	15	6 ay	12 ay
İSG Kapsamında Yapılan Eğitimlere Katılan Öğretmen Sayısı (%)	10	85	88	91	94	97	100	6 ay	12 ay
İlk Yardım Eğitimlerine Katılan Öğretmen Oranı (%)	10	40	45	50	55	60	65	6 ay	12 ay
Kamera Sayısı	10	29	30	31	32	32	32	6 ay	12 ay
Özel Eğitim Sınıf Sayısı	10	1	2	2	2	2	2	6 ay	12 ay

Öğretmen Norm Kadro Doluluk Oranı (%)	10	92	100	100	100	100	100	6 ay	12 ay
Öğretmen başına düşen öğrenci sayısı	10	12	12	12	13	13	13	6 ay	12 ay
Koordinatör Birim	Müdür yardımcısı								
İşbirliği Yapılacak Birimler	Öğretmenler, veliler, destekçiler								
Riskler	Öğrencilerin tutum ve davranışları Velilerin tutum ve davranışları Okul kapasitesi								
Stratejiler	S1. Okulun fiziki mekânlarının durum tespiti yapılacak ve iyileştirilmesi için önceliklendirilmiş bir plan doğrultusunda çalışmalar yapılacaktır. S2. Fiziki mekânların iyileştirilmesi için kamu idareleri, belediyeler ve işverenlerle iş birlikleri yapılacaktır. S3. Temizlik ve hijyen memnuniyet düzeyi belirlemek için anketler uygulanarak yapılacak değerlendirmeler sonucunda gerekli tedbirler alınacaktır.								
Maliyet Tahmini	54468,75 TL								
Tespitler	<ul style="list-style-type: none">Okulda fiziki olarak desteklenmesi gereken birimler mevcuttur.Öğretmenler yönelik hizmet içi faaliyetlerin arttırılması fayda sağlayacaktır.								
İhtiyaçlar	Mali kaynaklar								

Amaç 3	A3. Eğitim ve öğretim faaliyetlerinin daha nitelikli olarak verilebilmesi için okulumuzun kurumsal kapasitesi güçlendirilecektir.								
Hedef 3.2	H3.2. Okul yöneticilerinin ve öğretmenlerin mesleki gelişimleri güçlendirilecektir.								
Performans Göstergeleri	Hedefe Etkisi*	Başlangıç Değeri**	1. Yıl	2. Yıl	3. yıl	4. Yıl	5. Yıl	İzleme Sıklığı	Rapor Sıklığı
PG3.2.1. Hizmet içi eğitim alan yönetici ve öğretmen oranı (%)	25	100	100	100	100	100	100	6 ay	12 ay
PG3.2.2. Bağımlılıkla Mücadele Semineri alan öğretmen oranı (%)	25	64,70	68	72	76	80	84	6 ay	12 ay
PG3.2.3. Afet Eğitimi Kursu alan öğretmen oranı (%)	25	41,17	44	47	50	53	57	6 ay	12 ay
PG3.2.4. Uzman Öğretmenlik Eğitim Programı Semineri alan öğretmen oranı (%)	25	90,7	92	93	94	95	96	6 ay	12 ay
Koordinatör Birim	Müdür Yardımcısı								
İşbirliği Yapılacak Birimler	Öğrenciler, Veliler, Milli Eğitimie Bağlı Resmi Özel Kurumlar Sivil Toplum Örgütleri								
Riskler	Hizmeti içi eğitimlerin ders saatinde yapılması								
Stratejiler	S1. Okul yöneticilerinin ve öğretmenlerin mesleki gelişim ihtiyaçları tespit edilerek, bu ihtiyaçları gidermeye yönelik bir mesleki gelişim planı hazırlanacaktır. S2. Kültür öğretmenlerinin alanlarında mesleki gelişimlerini ve öğretmenlik yeterliklerini geliştirmek için yerel ve merkezi düzeyde eğitim almaları sağlanacaktır. S3. Okul yöneticilerinin ve öğretmenlerin uzaktan hizmet içi eğitimlere katılmaları teşvik edilecektir. S4. Okul personelinin motivasyon, iş doyumunu ve kurumsal bağlılık düzeylerini artıracak çalışmalar yapılacaktır.								
Maliyet Tahmini	51356,25 TL								
Tespitler	<ul style="list-style-type: none"> Hizmet içi eğitimlerin öğretmenlerin mesleki yaşantılarında fayda sağladığı Öğretmenlerin hizmet içi eğitimlerinin ders saatleriyle çakışması eğitim öğretimi olumsuz etkilemektedir 								

İhtiyaçlar	Hizmet içi eğitim planlamalarının eğitim öğretim faaliyetlerinin göz önünde bulundurularak yapılması
------------	--

3.4. Stratejilerin Belirlenmesi

Okulumuz 2024-2028 stratejileri belirlerken;

- Paydaş analizi sonuçları,
- Önceki dönem planlarımız,
- İlçemizin planındaki stratejilere uyum,
- Maliyet
- Yasal değişiklik
- Özdeğerlendirme raporu
- Riskler
- İhtiyaçlar
- MEB stratejik plan kılavuz

gibi etkenleri ekip üyeleriyle yaptığı periyodik toplantılarda beyin fırtınası yöntemiyle belirlemiştir.

3.5. Maliyetlendirme

Müdürlüğümüz 2024-2028 Stratejik Planı'nın maliyetlendirilmesi sürecinde temel gaye, stratejik amaç, hedef ve eylemlerin gerektirdiği maliyetlerin ortaya konulması suretiyle politika tercihlerinin ve karar alma sürecinin rasyonelleştirilmesine katkıda bulunmaktır.

Bu sayede, stratejik plan ile bütçe arasındaki bağlantı güçlendirilecek ve harcamaların önceliklendirilme süreci iyileştirilecektir.

Bu temel gayeden hareketle planın tahmini maliyetlendirilmesi şu şekilde yapılmıştır:

- Hedeflere ilişkin eylemler durum analizi çalışmaları sonuçlarından hareketle birimlerin katılımlarıyla tespit edilmiştir,
- Son iki yıldaki bütçe geliri incelenmiştir, (2022-2023)
- İl milli eğitimin bütçe hesabına uygun olarak eylemlere ilişkin tahmini maliyetler belirlenmiştir,
- Eylem maliyetlerinden hareketle hedef maliyetleri belirlenmiştir,
- Hedef maliyetlerinden yola çıkılarak amaç maliyetleri belirlenmiş ve amaç maliyetlerinden de stratejik plan maliyeti belirlenmiştir.

Genel bütçe, valilikler, belediyeler ve okul aile birliklerinin yıllık bütçe artışları ve eğilimleri dikkate alındığında Müdürlüğümüzün 2024-2028 Stratejik Planı'nda yer alan stratejik amaçların gerçekleştirilebilmesi için tabloda da belirtildiği üzere beş yıllık süre için tahmini 622.500,00 TL'lik kaynağın elde edileceği düşünülmektedir.

Müdürlüğümüzün stratejik planında 7 hedef bulunmaktadır. Söz konusu hedeflere ilişkin bütçe dağılımları 5 yıllık olarak alttaki tabloda belirtilmiştir. Tabloda görüldüğü üzere son iki yılın gelir ve

giderlerinde yaşanan artıştan hareketle hazırlanan beş yıllık maliyetlendirme sonucunda Müdürlüğümüzün tahmini olarak 622.500,00 TL'lik bir harcama yapacağı düşünülmektedir. Plan dönemi amaç maliyetlerine ilişkin alttaki tabloda ayrıntılı bilgiye yer verilmiştir.

AMAÇ VE HEDEFNO	2024	2025	2026	2027	2028	TOPLAM MALİYET
AMAÇ1						
Hedef1.1	5.300,00	7.950,00	11.130,00	13.912,50	16.695,00	54987,50
Hedef1.2	4.700,00	7.050,00	9.870,00	12.337,50	14.805,00	48762,50
AMAÇ2						
Hedef2.1	4.650,00	6.975,00	9.765,00	12.206,25	14.647,50	60693,75
Hedef2.2	5.850,00	8.775,00	12.285,00	15.356,25	18.427,50	60693,75
Hedef2.3	4.300,00	6.450,00	9.030,00	11.287,50	13.545,00	44612,50
AMAÇ3						
Hedef3.1	5.250,00	7.875,00	11.025,00	13.781,25	16.537,50	54468,75
Hedef3.2	4.950,00	7.425,00	10.395,00	12.993,75	15.592,50	51356,25
AMAÇ TOPLAM	35.000	52.500	73.500	91.875	110.250	363.125,00
Genel Yönetim Giderleri	25.000,00	37.500,00	52.500,00	65.625,00	78.750,00	259375,00
TOPLAM KAYNAK	60.000,00	90.000,00	126.000,00	157.500,00	189.000,00	622.500,00

Tablo9:Amaç ve Hedef Maliyetleri Tablosu

5. BÖLÜM

İZLEME VE DEĞERLENDİRME



4. BÖLÜM: İZLEME VE DEĞERLENDİRME

Okulumuz Stratejik Planı izleme ve değerlendirme çalışmalarında 5 yıllık Stratejik Planın izlenmesi ve 1 yıllık gelişim planının izlenmesi olarak ikili bir ayrıma gidilecektir.

Stratejik planın izlenmesinde 6 aylık dönemlerde izleme yapılacak denetim birimleri, il ve ilçe millî eğitim müdürlüğü ve Bakanlık denetim ve kontrollerine hazır halde tutulacaktır.

Yıllık planın uygulanmasında yürütme ekipleri ve eylem sorumlularıyla aylık ilerleme toplantıları yapılacaktır. Toplantıda bir önceki ayda yapılanlar ve bir sonraki ayda yapılacaklar görüşülüp karara bağlanacaktır.

İzleme Değerlendirme Dönemi	Gerçekleştirilme Zamanı	İzleme Değerlendirme Dönemi Süreç Açıklaması	Zaman Kapsamı
1. İzleme-Değerlendirme Dönemi	Her yılın Temmuz ayı içerisinde	<ul style="list-style-type: none">SPE tarafından göstergeler ile ilgili yılsonu gerçekleşme durumlarına ilişkin verilerin toplanması ve konsolide edilmesiOkul Müdürü başkanlığında toplanan üst kurulda, gösterge hedeflerinden sapmaların ve sapma nedenlerinin değerlendirilerek gerekli tedbirlerin alınması	Ocak-Temmuz dönemi
2. İzleme-Değerlendirme Dönemi	İzleyen yılın Şubat ayı sonuna kadar		Tüm yıl

Tablo 10: 2024-2028 Stratejik Plan İzleme ve Değerlendirme Tablosu